

# Site Natura 2000 Pays des Couzes



26 janvier 2012  
Chambon sur Lac



# Déroulement de la réunion

- ❖ Le bilan des actions de l'année 2011:
  - MAET
  - Charte et contrats
  - Busards cendrés
  - Bulletin
  - Site web
  
- ❖ Les perspectives d'actions de l'année 2012:
  - MAET
  - Charte et contrats
  - Remplacer la Bromadiolone par le piégeage
  - Lignes électriques
  - Busards cendrés
  - Inventaires
  - Site web
  - Visites guidées et conférences

# Natura 2000

**Objectif** pour chaque site :  
**préserver** le patrimoine naturel  
(les espèces et aussi, et surtout  
leurs habitats)

Par des **mesures de gestion**  
**adaptées et négociées** avec les  
partenaires et les acteurs locaux

Adhésion **volontaire** pour la mise  
en place des outils de gestion  
(contrats et charte)

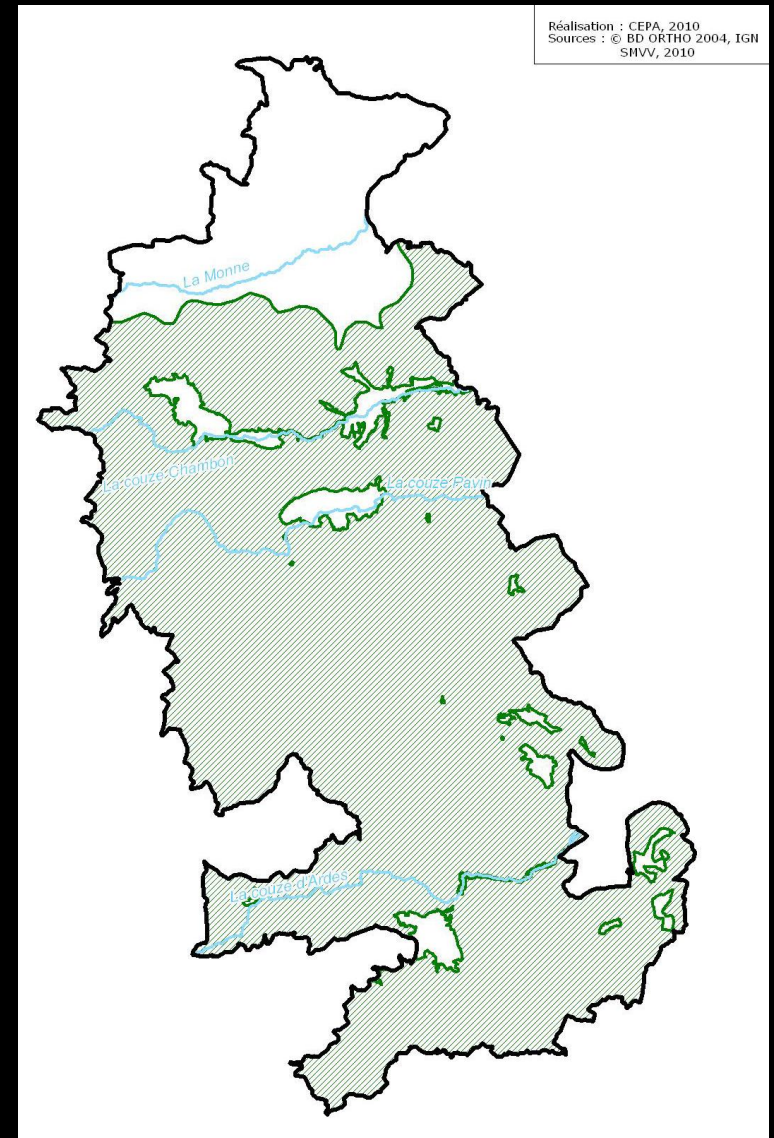
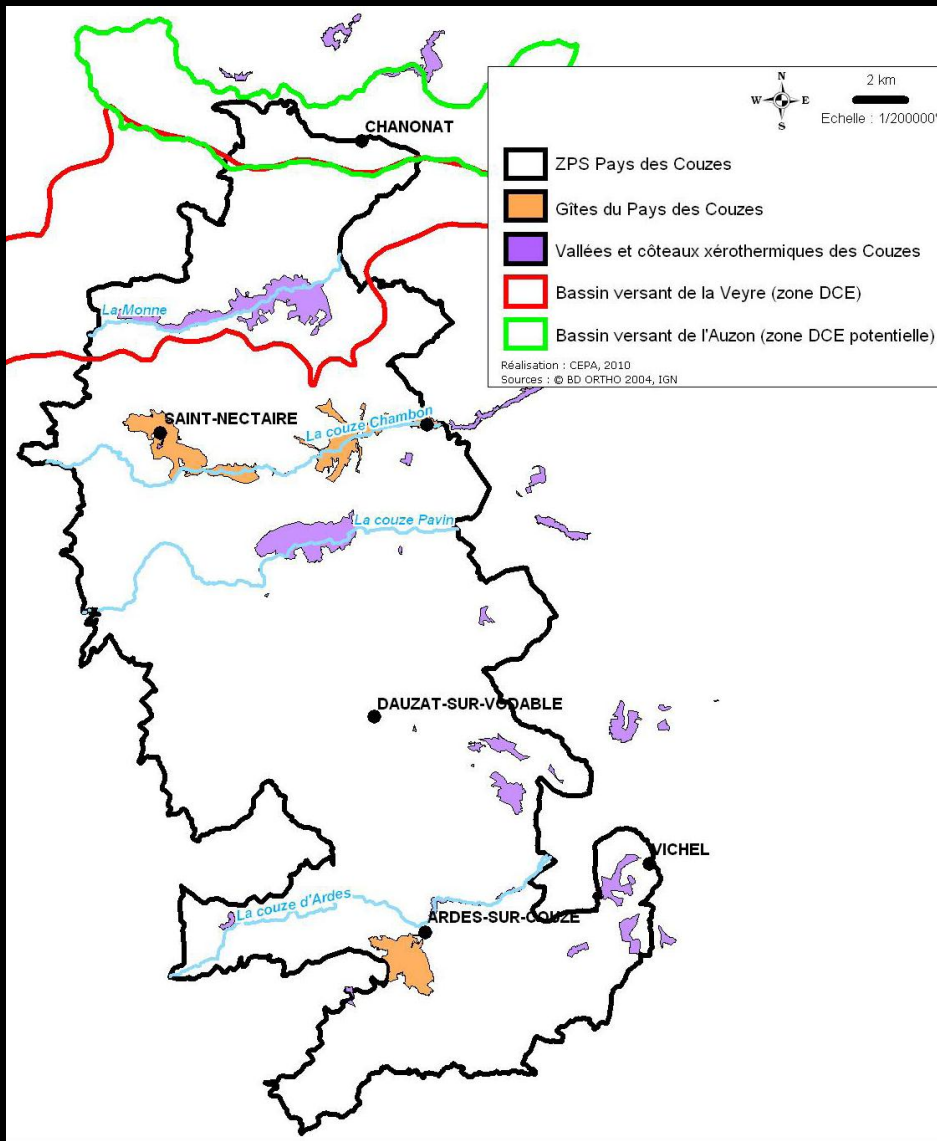




# Le bilan des actions de l'année 2011

# Les actions de l'année 2011

## Les Mesures agro-environnementales territorialisées :



# Les actions de l'année 2011

## Les Mesures agro-environnementales territorialisées :

Code	Type de couvert et/ou habitat visé	Objectifs de la mesure	Code	Financement
PF1	Prairies de fauche	Favoriser la production de graines et d'invertébrés dans les agro-systèmes	HERBE 07 + SOCLE H01	165 €/Ha/an
PF2	Prairies de fauche	Favoriser la production de graines et d'invertébrés dans les agro-systèmes	HERBE 02 + SOCLE H01	115 €/Ha/an
PS1	Pelouse et landes	Maintenir des coteaux semi-ouverts riches en insectes et reptiles	HERBE 01+ HERBE 03 + HERBE 04 + SOCLE H01	261 €/Ha/an
<del>PS2</del>	<del>Pelouse et landes</del>	<del>Maintenir des coteaux semi-ouverts riches en insectes et reptiles</del>	<del>HERBE 01+ HERBE 04 + SOCLE H01</del>	<del>126 €/Ha/an</del>
PB1	Landes et pré-bois	Maintenir des coteaux semi-ouverts riches en insectes et reptiles	HERBE 01+ HERBE 09 + HERBE 10 + SOCLE H01	226 €/Ha/an
GC1	Culture	Favoriser la production de graines et d'invertébrés dans les agro-systèmes	COUVER 07	548 €/ha/an
GC2	Culture	Favoriser la production de graines et d'invertébrés dans les agro-systèmes	COUVER 01	86 €/ha.semé/an

# Les actions de l'année 2011

Les Mesures agro-environnementales territorialisées :

Pour 2011:

Code	Type de couvert et/ou habitat visé	Nombre d'exploitations intéressées	Surface en ha
PF1	Prairies de fauche	21	318,54
PF2	Prairies de fauche	23	382,09
PS1	Pelouse et landes	38	638,37
PB1	Landes et pré-bois	1	5,9
GC1	Culture	6	34,21
GC2	Culture	0	0
		53	1388,88



Surface éligible aux MAET de la ZPS  
Pays de Couzes : **25281,66 ha**

Pourcentage en MAET en 2011 : 5,3%

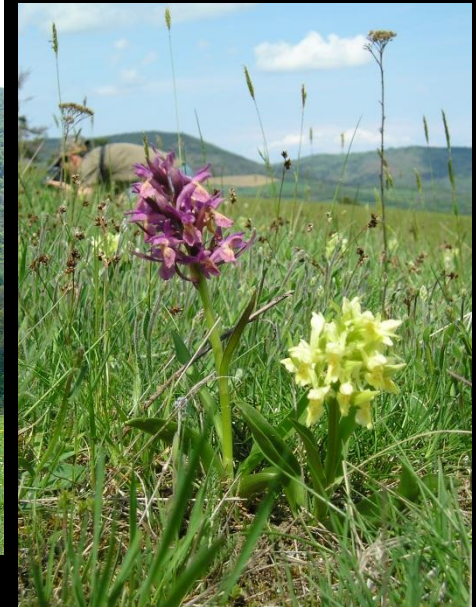
# La Charte Natura 2000

**84 parcelles**

**8 propriétaires ou groupe de propriétaires**

**2 nids de rapaces de l'annexe 1 de la Directive Oiseaux  
concernées par ces parcelles**

**286 ha de surface totale**





# Les contrats Natura 2000

Travail réalisé avec la  
Fédération des Chasseurs du  
Puy-de-Dôme :

- Réalisation d'une plaquette d'information sur les contrats Natura 2000 de réouverture des milieux
- Distribution des plaquette par un agent de la FDC 63



# Busards cendrés



# Busards cendrés

Bilan de la prospection:

10 zones connues pour abriter la nidification des Busards

10 zones prospectées :

7 zones sans couples de busards ( 2 observation de 2 mâles)

3 zones avec couples busards (2 zones légèrement déplacées, 1 restées sur place)

1 nouvelle zone

11 couples observés avec un comportement de reproduction :  
échange de proies, copulation, nourrissage des jeunes...

- 3 échecs (un colza et deux blés)
- 2 réussites : 4 jeunes (dont 3 dans un colza et 1 dans un blé)
- 6 non suivis : non menacés par les activité humaines

➤ 2 individus marqués :

- VnJ-VwR
- /nW-HnO :femelle baguée poussin le 25/07/2009 à Bellegarde-en-Forez (42)



# Veille environnementale

- Course de motos type enduro/sur prairie (motos + quads) environ 80 motos/120 véhicules nombre de spectateurs attendu : 200 sur les communes de Mauriat, Saint-Gervazy et Chambezon (43) date : 18 et 19 juin
- Course sur prairie Motos et Quads "Bougnat Trophy" ,organisée par ,"Club Moto-Cross AYDAT", le 14 août 2011,sur la commune de ST-NECTAIRE à Sailles (réunissant environ 100 coureurs, susceptible d'attirer 300 personnes)
- Randonnée motos organisée le samedi 26 novembre 2011, dans le cadre du Téléthon par le Collectif Associatif de Lempdes sur Allagnon.
  
- Carrière du Fromental, Rentière
- Carrière du Cheix, Saint-Diéry
- Carrière du Vernet-Sainte-Marguerite
  
- Défrichement sur Murol
- Schéma de desserte de la CC du Pays des Cheires
  
- Décharge de Saint-Diéry
  
- Enterrement de conduite forcée (Couze Valbeleix)
  
- Projet éolien plaine du Lembron

# Bulletin d'information



**2011 Première année d'animation**

Les Documents d'objectifs du site Natura 2000 du Pays des Couzes a été validé par les membres du Comité de Pilotage (qui se compose des élus de la zone, des représentants de l'Etat, des représentants des activités socio-économiques et d'associations de protection de l'environnement) le 26 novembre 2010.

La phase d'animation a commencé au début de l'année 2011 et a été confiée à la Ligue pour la Protection des Oiseaux (LPO) Auvergne qui est heureuse de pouvoir agir pour les oiseaux et les hommes sur ce secteur remarquable.

Les actions menées cette année se sont concentrées sur les Mesures agri environnementales territoriales (MAET), la Charte Natura 2000, la recherche et la protection du Busard cendré et enfin la création d'un site web. Certaines de ces actions vous sont présentées à l'intérieur de ce bulletin d'information.



Milan royal - LPO Auvergne - R. Riols

En 2012, l'action principale que nous voulons conduire est la mise en place d'une lutte contre le campagnol terrestre respectueuse de l'environnement. Cette action est prioritaire car les dégâts qu'engendrent les pullulations de ce rongeur sont considérables pour les exploitations agricoles de moyenne montagne et les traitements à la bromadiolone ont des conséquences néfastes sur un certain nombre d'espèces notamment certains d'intérêt européen comme le Milan royal.

**Site Natura 2000 Pays des Couzes :**

**Les actions de l'année 2011**



RSN du Rocher de la Jaquette PNRNA - L. Poin

**La Charte Natura 2000**

Elle est à destination des propriétaires de parcelles non bâties comprises dans le site Natura 2000.

Il s'agit pour le propriétaire de suivre des engagements de bonnes pratiques n'engendrant pas de surcoût et permettant de favoriser le maintien des oiseaux et de leurs milieux de vie.

Le signataire de la Charte bénéficie d'une exonération de la taxe sur le foncier non bâti pour les parcelles sur lesquelles il s'engage. Si un propriétaire veut simplifier dans cette démarche il n'est pas obligé d'engager toutes ses parcelles.

Actuellement, la charte a été souscrite sur 79 parcelles et prochainement sur 5 de plus, dix propriétaires ou groupes de propriétaires l'ont signée. La surface totale est d'environ 286 ha.

Prochainement les parcelles de la section de Badoin-Clard gérées par la Réserve Naturelle Nationale du Rocher de la Jaquette vont être engagées dans la Charte. Cela permettra aux propriétaires d'être exonérés de la taxe sur le foncier non bâti et rajoutera pas de contrainte au gestionnaire.



Femelle Busard cendré marquée LPO Auvergne - R. Riols

**Le Busard cendré**

Dix secteurs étaient connus pour accueillir des couples de Busards cendrés, ces zones ont été prospectées, seul 3 été occupés et un nouveau site a été découvert.

Les busards nichent dans les céréales et ont parfois besoin d'être protégés lors des moissons, cela n'a pas été le cas cette année malgré une saison estivale avancée.

**Un fait marquant :**

Une femelle bagueée et marquée (apposition de sorte de plume en plastique sur les ailes) sur son lieu d'éclosion le 25 juillet 2009 à Bellegarde en Forez dans la Loire (42) a tenté de nicher sur la commune de Ludesse.

**La restauration des milieux en déprise agricole**

est un enjeu pour les oiseaux. Un travail est réalisé avec les chasseurs qui partagent ce constat. La fédération des chasseurs propose une brochure aux personnes qu'elle rencontre sur le terrain. Cette brochure présente les intérêts des contrats Natura 2000 de rouverture de milieux.

**Les Contrats Natura 2000**

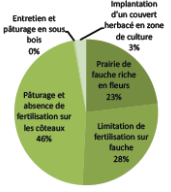
Il existe 2 types de contrats Natura 2000. Les contrats Natura 2000 forestiers qui peuvent être mis en place dans les forêts exploitables. Ils ont pour objectif, soit de garder les vieux arbres (le manque à gagner est indemnisé selon un barème forfaitaire par essence, fixé régionalement), soit de restaurer les milieux (par exemple : rétablissement de clairières ou de landes...). Les contrats ni agricoles ni forestiers dits « ni-ni » sont éligibles en dehors des zones déclarées à la PAC et en dehors des zones forestières ; il peut s'agir par exemple des landes ou des milieux rocheux. Les plus adaptés au site des Pays des Couzes vont être ceux permettant de financer la rouverture de milieux.



Anémone pulsatilla LPO Auvergne - S. Besançon

**Les MAET ont eu du succès !!!**

En 2011, 53 exploitations ont pu souscrire des MAET sur près de 1400 ha.



Répartition des surfaces en MAET

**Le site web du Pays des Couzes vient de voir le jour**

Il vous permet de connaître les espèces d'intérêt présentées sur la zone, les actions proposées par les gestionnaires et d'autres choses !!! Le document d'objectifs y est consultable et vous pouvez aller faire un tour sur le site.



Busard cendré LPO Auvergne - R. Riols

**Les actions que nous voudrions réaliser en 2012 :**

Nous allons continuer les actions menées l'année dernière et nous voudrions en faire d'autres. Elles ne pourront être réalisées que si l'enveloppe financière nous le permet.

La thématique principale sur laquelle nous voudrions travailler et apporter des solutions est la lutte contre le Campagnol terrestre. Nous voudrions travailler avec tous les acteurs concernés par cette problématique et profiter des soutiens financiers que peut apporter Natura 2000 pour mettre en place une lutte respectueuse de l'environnement grâce aux actions prévues dans le Document d'objectifs.



Mélanoctes hypoleucos LPO Auvergne - R. Riols

**La LPO Auvergne**

La Ligue pour la Protection des Oiseaux Auvergne est l'une des 18 associations locales de la LPO en France, association « loi de 1901 » reconnue d'utilité publique. Son but est la protection des oiseaux et des écosystèmes, dont la protection des oiseaux et de leur habitat, la LPO Auvergne mène des actions concrètes dans la région, grâce au réseau de bénévoles et à son équipe de salariés.

Quelques lignes pour décrire les actions de la LPO Auvergne :

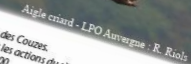
- Réalisation d'études et d'expertises sur les réserves naturelles
- Accueil chaque année près de 1600 oiseaux blessés dans son centre de soins



Equipe pour la Protection des Oiseaux LPO Auvergne - R. Riols

**Un Aigle cendré est passé par le ZPS Pays des Couzes !!!**

Cette espèce est très rare en France, elle niche de la Sibérie orientale. Depuis les années 80, elle n'y a en moyenne pas plus de 5 individus observés chaque année dans notre pays. En 2008 un jeune Aigle cendré estonien, dénommé Tönn, a été équipé d'une balise GPS. La transmission de ces données de localisation montre qu'il est passé le 6 avril 2010, au-dessus de la commune d'Ardes sur Couze.



Aigle cendré - LPO Auvergne - R. Riols

Sabine Boursange est l'animatrice du site Natura 2000 du Pays des Couzes. Vous pouvez la joindre pour toutes les questions qui concernent les actions du site, ou pour des demandes d'information notamment pour les évaluations d'incidences Natura 2000.

**Contact :** LPO Auvergne  
2 bis Cels Perret  
63100 Clermont-Ferrand  
Tél : 07.72.82.88.26  
sabine.boursange@lpo.fr



# Site web : ZPS Pays des Couzes

The screenshot shows the homepage of the website 'Pays des Couzes'. At the top, there is a navigation menu with three items: 'Découvrir Natura2000', 'Site', and 'Participer'. Below the menu is a large banner image of a landscape with the text 'Pays des Couzes' overlaid. To the left of the main content area, there is a 'Dernières actualités' (Latest news) section with a red header. The news item is titled 'Les MAET en 2011 20/05/2011' and mentions '53 exploitants ont souscrits sur 1389 ha'. Below the news section, there is a photograph of two purple flowers. The main content area has a white background and contains the following text:

Accueil » Accueil

### Accueil

**Les MAET en 2011 20/05/2011**  
C'est la mesure "Maintenir des cotons semi-ouverts riches en insectes et reptiles" qui a eu le plus de succès avec près 640 ha contractualisés !!!  
[En savoir plus](#)

Retrouvez toutes nos actualités

**Bienvenu sur le site du Pays des Couzes**

Ce site vous permettra de vous informer sur la démarche Natura 2000, de découvrir les espaces qui ont permis la désignation de ce site, de télécharger tous les documents produits et de connaître les dernières actualités!!!

At the bottom of the page, there are logos for the European Union, the French Republic, and the 'Meilleure technique des ESPACES NATURELS' (Best practice of NATURAL SPACES). Below the logos is a footer with the following links: 'Accès webmaster', 'Contact', 'Crédits', 'Mentions Légales', and 'Plan du site'.

<http://paysdescouzes.n2000.fr/>



Les perspectives d'actions de l'année  
2012

# Les MAET



29 exploitations étaient intéressées pour la signature de MAET pour une surface de 360 ha environ et un budget pour 5 ans de 361 150€

La Commission Régionale Agri Environnementale du 17 janvier 2012 à priorisée les projet MAET car l'enveloppe financière n'est pas assez importante pour l'ensemble des demande.

→ La demande de financement de la deuxième année pour le Pays des Couzes n'a pas été jugée prioritaire et n'a donc pas été retenu.



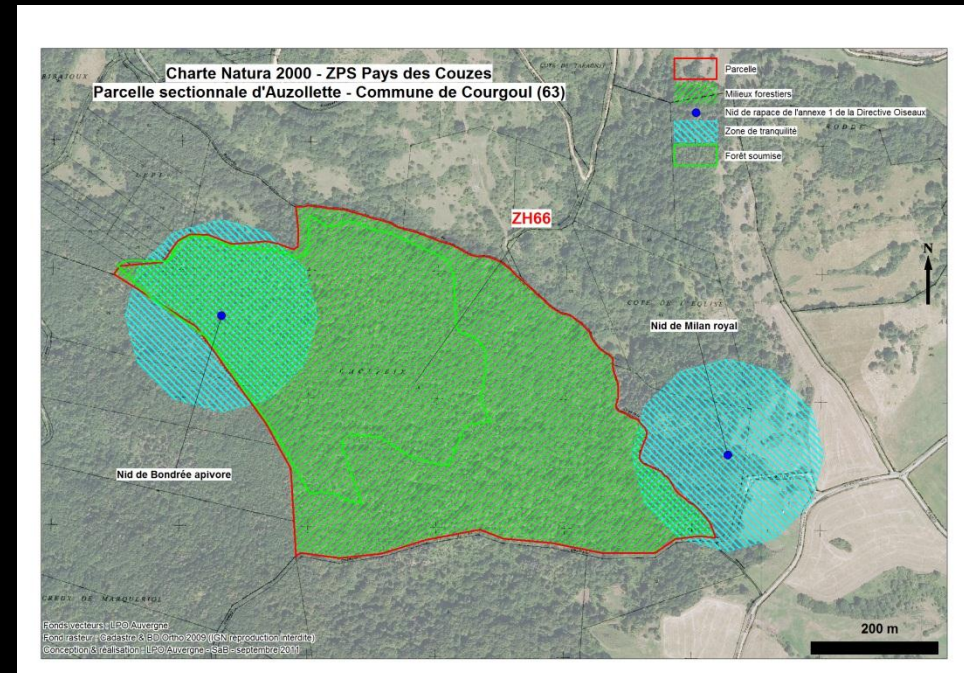
# Charte et contrats

Contacts des propriétaires qui ont les plus grandes parcelles

Rencontre des personnes intéressées

Inventaires des parcelles engagées

Cartographie des milieux naturels et des nids de rapaces de la Directive Oiseaux



# Remplacer la Bromadiolone par le piégeage

Rencontre avec la FDGDON 63 et les GEDON

Rencontre avec l'association des piégeurs agréés

Rencontre avec les agriculteurs

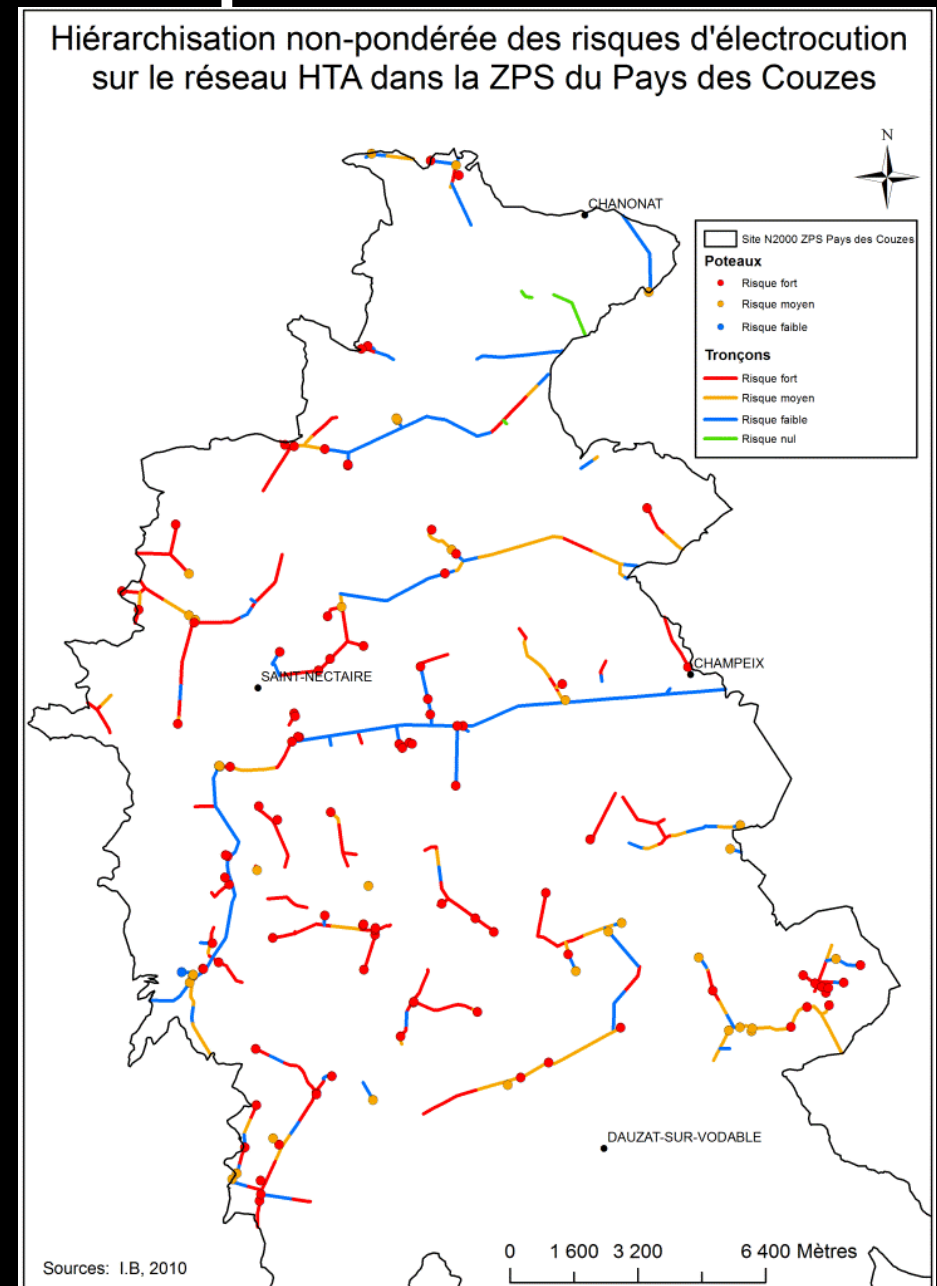
Définition de la stratégie de lutte

Elaboration du contrat



# Lignes électriques

- Réunions de programmation
- Définition des zones à aménager
- Elaboration du contrat
- Suivi de la mise en place d'un contrat A32325P - *Prise en charge de certains coûts visant à réduire l'impact des routes, chemins, dessertes et autres infrastructures linéaires*



# Busards cendrés



Repérage des nids  
et intervention si  
nécessaire

# Inventaires



Aigle botté



Circaète Jean-le-Blanc

# Site web

Meilleure technique des ESPACES NATURELS

Découvrir Natura2000 Site Participer

## Pays des Couzes

**Dernières actualités**

Les MAET en 2011 20/05/2011  
53 exploitants ont souscrits sur 1389 ha  
Retrouvez toutes nos actualités

Accueil » Accueil

### Accueil

**Les MAET en 2011 20/05/2011**  
C'est la mesure "Maintenir des cotons adouverts riches en insectes et reptiles" qui a eu le plus de succès avec près 640 ha contractualisés !!!  
En savoir plus

Retrouvez toutes nos actualités

**Bienvenu sur le site du Pays des Couzes**

Ce site vous permettra de vous informer sur la démarche Natura 2000, de découvrir les espaces qui ont permis la désignation de ce site, de télécharger tous les documents produits et de connaître les dernières actualités!!!

Accès webmaster Contact Crédits Mentions Légales Plan du site

Mises à jour (nouveaux documents, les dernières actions...)

# Visites guidées et conférences

Une est organisée sur les communes de Valbeleix, Courgoul et Saurier le 9 juin 2012

Position d'en faire 2 autres, une sur le nord (secteur de Cournols) et une sur le sud (secteur d'Ardes sur Couze) de la ZPS



# Merci pour votre attention

A wide-angle landscape photograph showing rolling hills and fields. The foreground features a mix of green and brown fields, with a few trees scattered across the terrain. In the middle ground, there are more hills and a small cluster of buildings. The background shows distant mountains under a sky with soft, colorful clouds, suggesting a sunset or sunrise.

Coordonnées :

Sabine Boursange - LPO Auvergne  
sabine.boursange@lpo.fr  
04.71.20.28.85 ou 07.77.82.88.26