

Campagnol terrestre

Développement de lutte intégrée
Natura 2000 Oiseaux Pays des Couzes

Dauzat-sur-Vodable – 13 février 2015

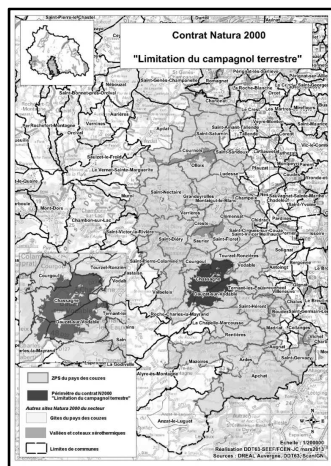
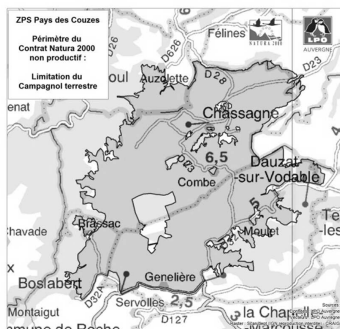


Déroulement

- Rappel
- Perchoirs
- Printemps 2014
 - Méthode
 - Résultats
- Eté -automne 2014
 - Méthode
 - Résultats
- Bilan de l'expérimentation
- Perspectives

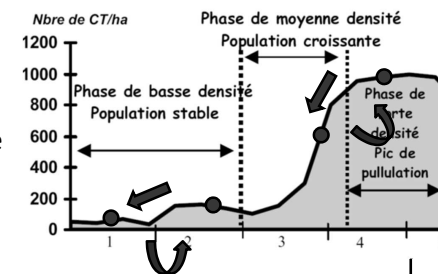
Rappel

- Dans le cadre du site Natura 2000 « Pays des Couzes »
- 2340 ha
- 52 exploitations agricoles



Rappel

- Lutte directe:
 - Piégeage
 - Basse densité
 - Externalisé pour collective
 - Campagnol et taupe
- Lutte indirecte:
 - Nichoirs: Effraie et Chevêche
 - Perchoirs: rapaces
 - Encouragement au maintien et à la mise en place d'abris à prédateurs (haies, murets, tas de branches...)



Rappel

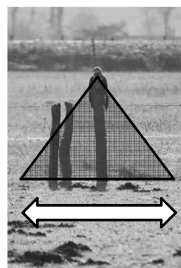
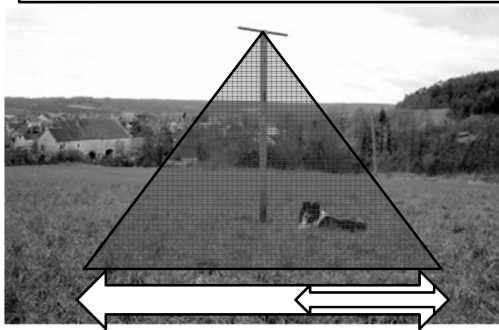
- Matériel (10 050 €)
 - 140 Topcat + plantoirs et sondes (7000€)
 - 150 Putange + pinces et tentes (300€)
 - Jalons (350€)
 - Caisses, sac à dos, gants, râtaux... (700€)
 - Nichoirs (effraie et chevêche) : 15 (1000€)
 - Perchoirs : 200 (700€)
- Humain (43 600€)
 - 2 fois 7 semaines (de 35h) de piégeage pour une équipe de 2 personnes (21 800€/an) réalisées par une entreprise
 - Animation du contrat (38j)
 - Bénévolat pour la mise en place des nichoirs et perchoirs

Rappel

- Contrat Natura 2000:
 - Porté par le Parc naturel régional des Volcans d'Auvergne
 - Financé à 100% par l'Etat
 - Sur 2 années : 2013 et 2014
 - Total de 53 650€
 - Coût ramené à une exploitation de 45 ha : 1030€
 - Coût annuel du piégeage ramené à une exploitation de 45 ha : 419€

Les perchoirs

- Intérêt par rapport aux piquets de clôture



- Intérêt par rapport au vol : dépense moins d'énergie, donc peut chasser plus longtemps

Les perchoirs

- Un nouveau type de perchoir
 - Avantages
 - Inconvénients



Les abris à prédateurs

- Plantation de haies, d'alignements d'arbres, pour les volontaires:
 - Financement par le Conseil Général du Puy-de-Dôme
 - Avec intervention de la Mission Haies



Printemps 2014

- 2 piègeurs
- Du 18 mars au 6 mai 2014 (70 jrs de piégeage)
- Météo : pluvieuse en février, début mars, sèche jusqu'en juin



Printemps 2014 : méthode

- La structure animatrice repère les zones prioritaires pour le piégeage
- Informe les agriculteurs par secteur quelques jours avant le piégeage
- Encourage à passer l'ébouseuse
- Passage des piègeurs

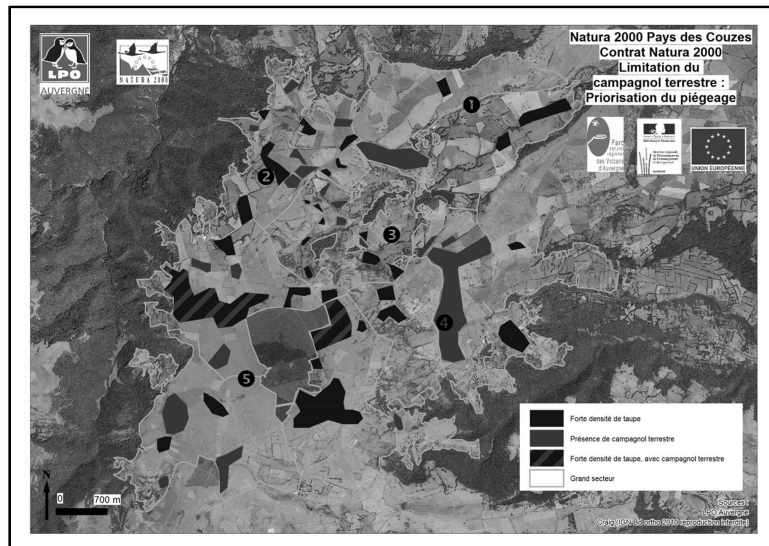


Printemps 2014 : la méthode

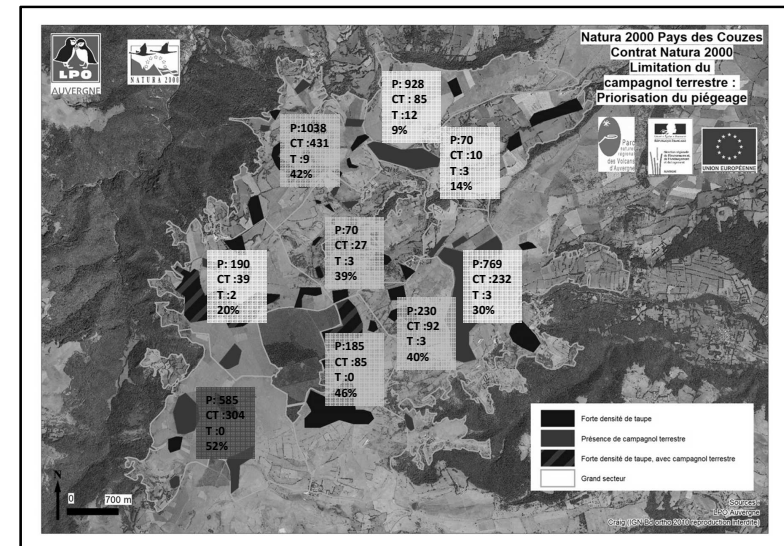
- Un premier relevé à lieu en fin de matinée
 - Si le piège est bourré de terre il est déplacé
 - Si le piège a capturé un rongeur il est réinstallé au même endroit
- Un 2nd et un 3^{ème} relevés ont lieu l'après midi
- Les pièges sont enlevés après le 3^{ème} relevé



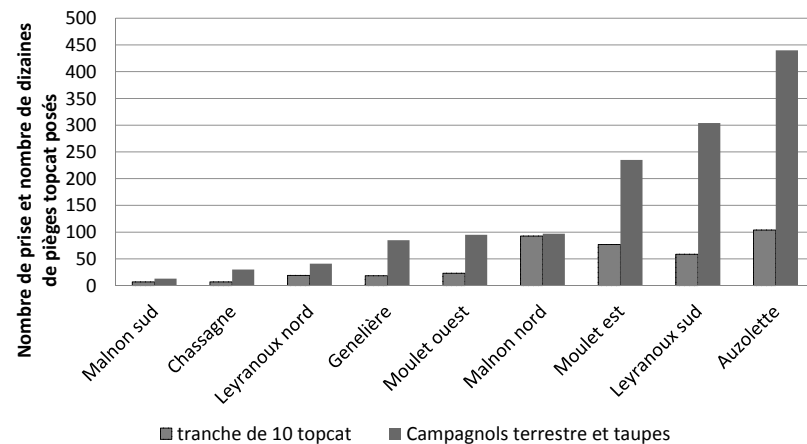
Printemps 2014



Printemps 2014



Printemps 2014 : Résultats du piégeage



Sans prendre en compte les nuits

Printemps 2014 : Résultats du piégeage

Sans prendre en compte les nuits ni les campagnols piégés par les agriculteurs grâce au prêts

– **Taux de capture des pièges**

- Topcat : 32,96% (n=4065)

– **Répartition des prises dans les pièges topcat (n=1340)**

- Campagnol terrestre : 97,4%
- Taupe : 2,61%

Printemps 2014 : Résultats du piégeage

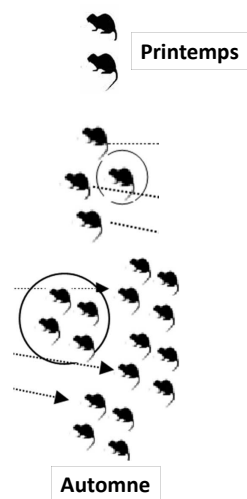
1305+22+42 Campagnols terrestres



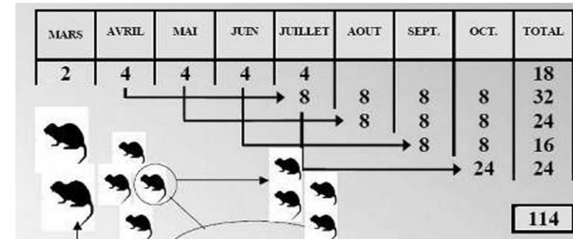
684 mâles + 684 femelles
= 684 couples



684 x 114 = 77 973 individus



Printemps 2014 : Résultats du piégeage



Source : Fredon

Estimation	mars	avril	mai	juin	juillet	août	septembr e	octobre	total
Nb CT / mois	2	4	4	4	12	16	24	48	114
Poids de racine consommé par mois (nb de CT x 100g x jours dans le mois)	6,2 kg	12 kg	12,4 kg	12 kg	37,2kg	49,6 kg	72 kg	148,8 kg	350,2 kg

684 couples

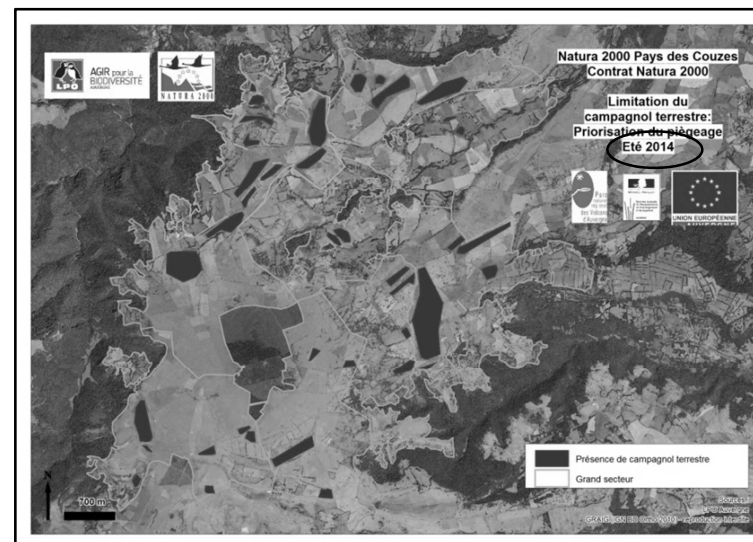


684 x 350 kg = 239 tonnes de racine

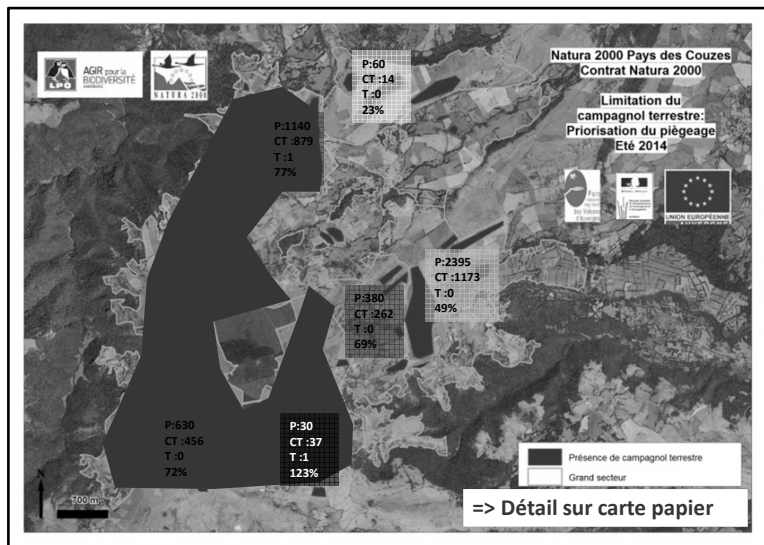
Eté - automne 2014

- **Suite aux réflexions du bilan de 2013:**
 - Dates de piégeage avancées pour commencer dès la fauche
 - Repérage de monticules impossible
 - Piégeages ciblé sur les parcelles avec nombreuses prises au printemps
- Du 18 juillet au 27 novembre 2014 (mais toujours 70 jours de piégeage)
- Météo : pluvieuse début juillet, puis pluies régulières et température très clémentes jusqu'à fin novembre
 - Herbe haute et troupeaux dans les prairies

Eté - automne 2014: Priorisation suite aux résultats du printemps



Eté - automne 2014: réalisation à la fin de la programmation



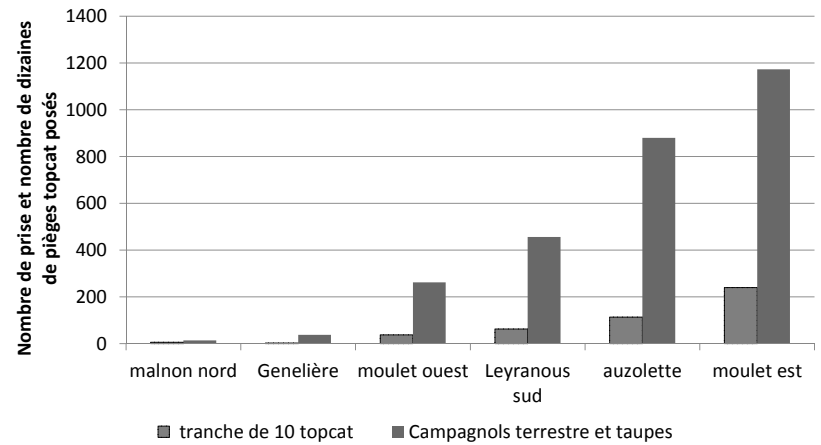
Eté - automne 2014: résultats

Secteur	Nombre de topcat	Campagnol terrestre	Taupe
Auzolette	1140	879	1
Genelière	30	37	1
Leyranous sud	630	456	0
Malnon nord	60	14	0
Moulet est	2395	1173	0
Moulet ouest	380	262	0
Total général	4635	2821	2

Sans prendre en compte les nuits

⇒ Détail sur la carte papier

Eté - automne 2014: résultats



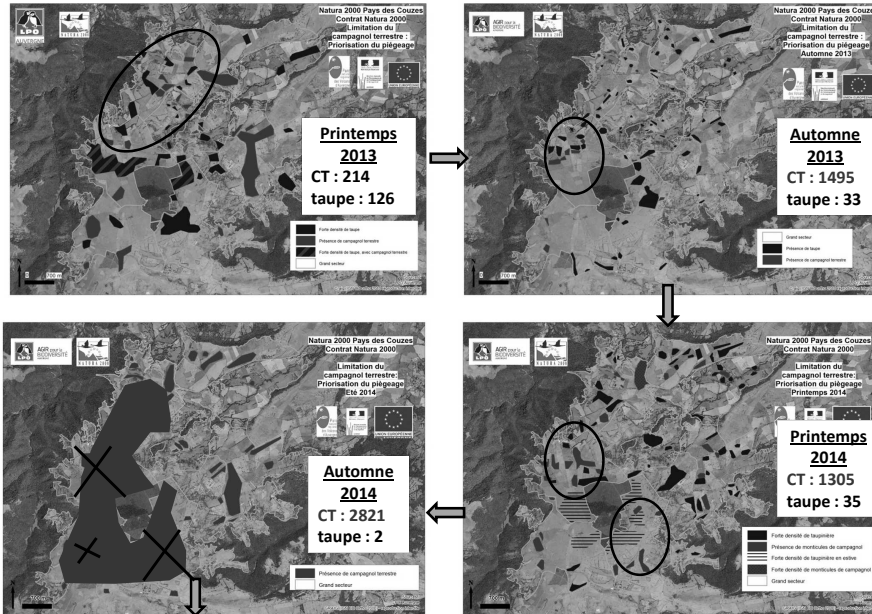
Sans prendre en compte les nuits

Eté - automne 2014: résultats

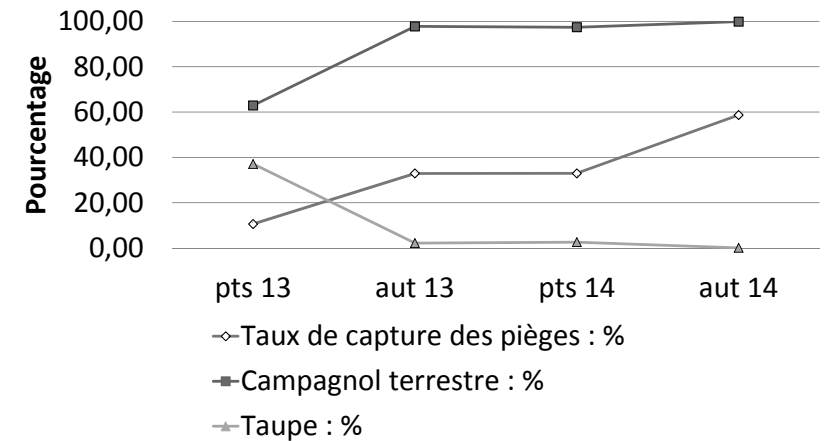
- **Taux de capture des pièges**
 - Topcat : 60,9% (n = 4638)
- **Répartition des prises dans les pièges topcat (n=2823)**
 - Campagnol terrestre : 99,9%
 - Taupe : 0,1%

Sans prendre en compte les nuits

Synthèse 2013/2014



Synthèse 2013/2014



Bilan de l'expérimentation

- Adaptation au cours du contrats:
 - Arrêt de l'utilisation des pièges ordinaires plus longs à installer et à relever
 - Piège Topcat:
 - Utilisation simple, matériel robuste, usure?
 - Prêt des pièges Topcat
 - Fonctionne à maintenir mais suivi des résultats à améliorer pour être valoriser (fiches + cartes?),
 - Acquisition de 30 pièges Topcat supplémentaires
 - Fonctionne, 170 pièges / par équipe : optimal
 - Avancement de la période de piégeage d'automne à l'été
 - Difficile à réaliser de manière optimal

Bilan de l'expérimentation

- Conclusion:
 - Sur une telle surface même en base densité, il faudrait **au moins 2 équipes de piégeurs** (les piégeurs n'arrivent pas à passer sur l'ensemble du secteurs)
 - A "faible ou moyenne" densité, les **indices de présences** sont de **mauvais indicateurs de densité** de campagnol
 - Le ratio **prise de taupe/ prise de campagnol** est un **indicateur** de la pullulation du campagnol, **plus précoce** que le suivi des monticules
 - Insuffisance de suivi des **résultats à l'hectare (parcelles témoins)**
 - Insuffisance de suivi à l'extérieur du contrat (parcelles témoins)

Bilan de l'expérimentation

- Propositions d'amélioration:
 - Mieux calibrer le nombre de piègeurs / surface du territoire
 - Améliorer le protocole (périodes...)
 - Améliorer le suivi à l'intérieur et à proximité du contrat (parcelles témoins)
 - Piéger dès l'ensilage
 - Piéger la taupe systématiquement
- Autres ?

Perspectives

- Attente de validation du Plan de Développement Rural de la région Auvergne par la commission européenne:
 - Conditionne les aides européennes
 - Validation attendue pour le second semestre

Perspectives

Trois possibilités, choix à faire ensemble :

- Non reconduction du contrat Natura 2000?
- Arrêt temporaire du piégeage pendant la pullulation, retour du piégeage en fin 2015, début 2016 ou plus tard en fonction de la pullulation, pour 5 ans?
- Poursuite de l'expérimentation en 2015 : concentration du piégeage sur les prairies des fauches à haute valeur?

Perspectives

- Si poursuite du contrat Natura 2000:
 - Quels moyens financiers?
 - Quel surface?
 - Prioriser sur les parcelles de fauche / éviter les estives
 - Eviter les parcelles inaccessibles
 - Travailler avec les volontaires



Michel Verneaudon