



Fonds Européen Agricole
pour le Développement Rural :
l'Europe investit dans les zones rurales



Site Natura 2000 ZPS Pays des Couzes

11 juin 2019
Saint-Diéry



Liberté • Égalité • Fraternité
RÉPUBLIQUE FRANÇAISE



Liberté • Égalité • Fraternité
RÉPUBLIQUE FRANÇAISE

PRÉFET
DU PUY-DE-DÔME



Ministère
de l'écologie,
du Développement
durable
et de l'Énergie



L'EUROPE S'ENGAGE
en région
Auvergne-Rhône-Alpes
avec le FEADER



AGIR pour la
BIODIVERSITÉ
AUVERGNE-RHÔNE-ALPES

Programme

➤ **Rappels** : enjeux et objectifs du site

➤ **Quelques actions**

✓ Moyens de communication :

- ✓ Animations scolaires
- ✓ Exposition mobile

✓ Amélioration des connaissances et suivis scientifiques

Assistance aux Evaluations d'incidences

Mise en œuvre de mesures contractuelles

➤ **Visite de site**

- ✓ Contrat Natura 2000 : restauration de coteaux sec

A landscape photograph showing a stone tower on a forested hill. The tower is a simple, rectangular structure made of light-colored stones, standing prominently on a small rocky outcrop. The hill is covered in dense green and yellowish-green trees. In the background, a wide valley unfolds, featuring rolling hills, patches of green fields, and scattered trees. The sky is a pale, hazy blue, suggesting a clear but slightly overcast day. The overall scene is a mix of natural beauty and historical architecture.

Rappels

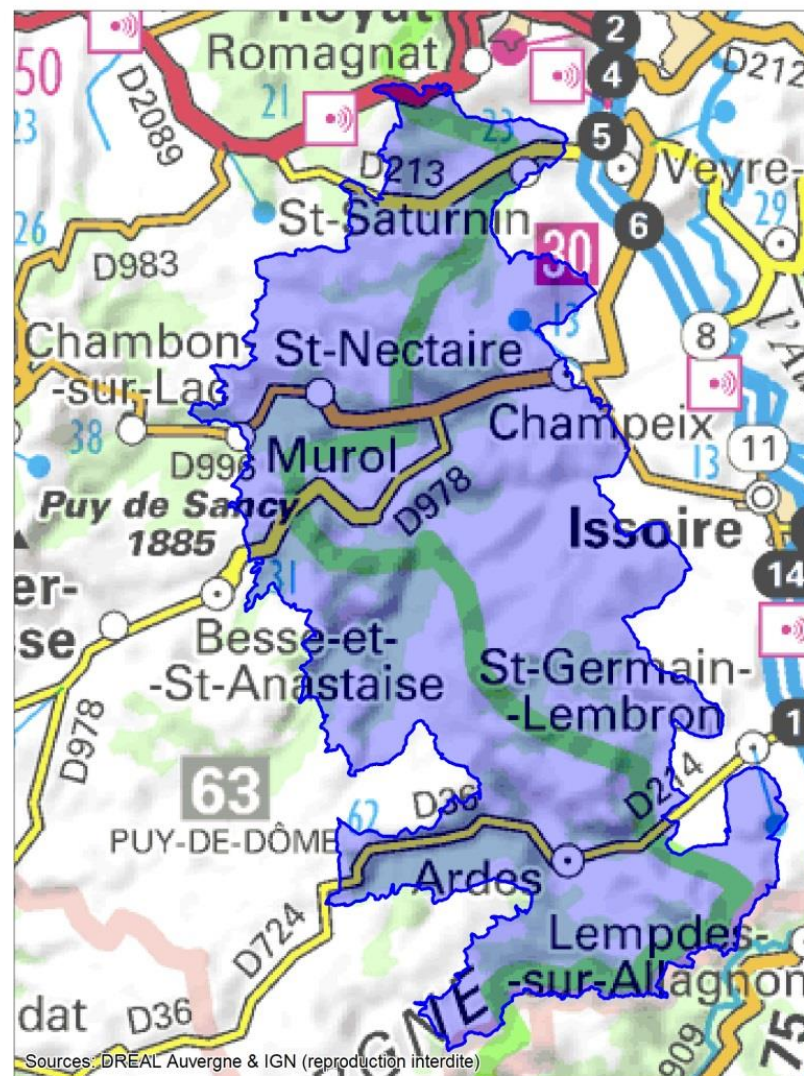
Rappels : les enjeux

51 716 hectares,
répartie sur 59
communes

- 34 espèces d'oiseaux d'intérêt européen + intérêt migratoire
- => Désignation du territoire en site Natura 2000



Limites du site
Natura 2000 Oiseaux :
Pays des Couzes



Rappel : les objectifs

A - Limiter la mortalité des oiseaux par destruction directe

B - Limiter la mortalité par destruction des milieux

C - Favoriser la production de ressources alimentaires pour les oiseaux

D - Limiter le dérangement en période de nidification

E - Suivre l'évolution des habitats et des espèces d'intérêt communautaire

F - Associer les acteurs du site

G - Mettre en valeur le site auprès du public

An aerial photograph of a landscape. In the foreground, a dense forest of green and yellowish trees covers a hill. On the peak of this hill, a tall, narrow, rectangular stone tower stands prominently. The tower is made of light-colored, roughly-hewn stones. Beyond the hill, a wide valley unfolds, featuring a mix of green fields, patches of forest, and winding roads. In the far distance, rolling hills and mountains are visible under a pale, overcast sky. The overall scene is a rural, hilly landscape.

Quelques actions

Animations scolaires

Date	Etablissements	Thèmes	Structure animatrice	Nb enfant
02/10/2018	2cole de Saint Cirque-sur-Couze (25 GM-CP)	Les hirondelles	LPO AUVERGNE	25
08/10/2018 (matin)	Ecole de Cotteuges (26 maternelles)	Les oiseaux	LPO AUVERGNE	26
08/10/2018 (après-midi)	Ecole de Cotteuges (24 CP-CE1)	Les oiseaux	LPO AUVERGNE	24
TOTAL				75



Exposition mobile

- Deux réunions organisées => peu de participation
- Création d'un sondage informatique : 14 réponses
- Elaboration d'un cahier des charges
 - 8 panneaux Kakémonos
 - 2 exemplaires
 - accompagné d'une mallette pédagogique
- Contenu technique fait pour 6/8 panneau
- Premières propositions de mise en page de 5/8

Exposition mobile – avis du COPIL

➤ Titre de l'exposition :

- Protégeons les oiseaux menacés du Pays des Couzes,
- Protégeons les oiseaux menacés du Pays des Couzes avec Natura 2000,
- Natura 2000 : un autre regard sur notre territoire,
- Les oiseaux du Pays des Couzes.
- Oiseaux menacés, comment les protéger ?

Exposition mobile – avis du COPIL

➤ Les propositions de panneaux :

- Généralité sur Natura 2000
- Le site du pays des Couzes
- Les milieux ouverts
- Les milieux forestiers
- Les humides et les milieux rupestres
- Les atouts de Natura 2000
- Les initiatives locales
- Un panneau sur des jeux et quizz

LES SITES NATURA 2000

Natura 2000 est le nom d'un dispositif européen dont le but est la préservation de la biodiversité. Cette politique se base sur une conciliation entre les activités humaines et les enjeux naturels.

Les sites Natura 2000 sont classés en deux catégories en fonction des enjeux pour la biodiversité :

Préservation des habitats et des autres espèces animales ou végétales

Préservation des Oiseaux

En Europe...

Plus de 27 500 sites répartis sur les 28 pays de l'Union Européenne

18 % des terres européennes et 6 % des surfaces marines



...En France

Plus de 1700 sites soit 13 % des terres et 34% des mers

63 espèces végétales protégées

226 espèces animales protégées dont 132 oiseaux

En Auvergne-Rhône-Alpes...

260 sites soit près de 938 ha ce qui représente 13 % de la région

213 sites «Habitats - Faune - Flore»
47 sites «Oiseaux»



NATURA 2000 DU PAYS DES COUZES

Le site Natura 2000 du Pays des Couzes est situé au sud du Puy-de-Dôme et a été créé en 2006 pour ses enjeux de préservation des oiseaux. Il couvre environ 51 000 hectares, répartis sur 60 communes regroupant 30 000 habitants.

Deux sites «Habitats-Faune-Flore» sont en partie intégrés dans le périmètre du Pays des Couzes. Ces sites ont pour objectif la protection des chauves-souris et des coteaux secs.

Le Saviez-vous ?
Une couze est le nom donné aux ruisseaux de montagnes dans le Puy-de-Dôme.

Pourquoi un site Natura 2000 ?

Ce site a pour objectif la préservation de 34 espèces d'oiseaux inscrites à la directive « Oiseaux ». Il est essentiel pour la nidification et les haltes migratoire de ces espèces.

Les principales espèces à enjeux sont le Grand-Duc d'Europe, le Circaète Jean-le-Blanc et le Milan noir.

La protection des espèces passe par la conservation de leurs milieux de vie.



Les différents milieux du Pays des Couzes

Milieux ouverts



Le Saviez-vous ?
Un coteau sec est un versant d'une ancienne colline agricole souvent exposé au Sud.

Milieux forestiers



Milieux humides



Milieux rupestres



LES SOLUTIONS NATURA 2000

De nombreux facteurs peuvent influencer la biodiversité des espaces naturels. Les activités humaines comme l'intensification de l'agriculture, l'abandon des prairies de pentes et les plantations intensives de résineux, peuvent représenter des atteintes à la biodiversité. Le programme Natura 2000 propose aux acteurs de son territoire d'agir en faveur de la biodiversité via deux types d'actions :

Le Contrat Natura 2000

Il s'agit d'actions à mettre en place sur des parcelles. Ces engagements peuvent entraîner un surcoût ou des pertes financières. Leurs mises en place sont compensées financièrement.

La Charte Natura 2000

Il s'agit d'un engagement qui n'entraîne ni surcoût ni perte financière pour le contractant. La charte permet néanmoins au contractant d'obtenir un allègement des taxes sur les parcelles engagées dans la charte.

Exemples de solutions...

Mesures Agro-Environnementales et Climatiques



Menace : Agriculture intensive



Solution : Soutenir financièrement le maintien de prairies fleuries

Contrats forestiers



Menace : Sylviculture intensive de résineux



Solution : Soutenir financièrement le maintien du bois sénéscent

Contrats ni agricoles, ni forestiers



Menace : Fermeture des coteaux



Solution : Soutenir financièrement l'ouverture des milieux en pâturage

LES OISEAUX DES MILIEUX FORESTIERS

Toutes les forêts du Pays des Couzes ne sont pas semblables. En fonction des sols, de l'exposition et des activités humaines, les forêts ne sont pas composées des mêmes essences. Voici les trois types de forêts du Pays des Couzes.



Les forêts de feuillus

Elles sont composées d'arbres caduques c'est à dire qu'ils perdent leur feuilles en hiver. On peut y trouver du Hêtre, du Chêne, des Frênes ou des Aulnes...



Les forêts de résineux

Ce sont des forêts de conifères. Les sols peuvent être plus acides par la présence de ces arbres. On peut trouver des Pins, des Sapins ou des Épicéas dans ces forêts.



Les forêts «mixtes»

Ce sont des forêts de feuillus et de conifères. Certains espaces apprécient ces forêts et construisent leur nids dans les conifères des forêts mixtes et de résineux.

Aigle botté



Ce petit aigle est un grand migrateur. À l'automne, il quitte l'Europe pour aller passer l'hiver au chaud au sud du Sahara.



Dort et se reproduit dans les bois de feuillus ou de résineux et chose dans les milieux ouverts à proximité de forêts

Petits reptiles, oiseaux ou petits mammifères

110 à 132 cm x 55cm

Milan royal

Forêts mixtes, bois éparés avec des zones ouvertes pour la chasse

Opponimite : Charognes, petits mammifères, lézards, batraciens, insectes

175 à 195 cm x 66 cm

L'automne, les jeunes milans quittent l'Espagne pour le Sud. Les adultes, eux, se regroupent autour de dortoirs qui sont proches de ressources alimentaires suffisantes pour passer l'hiver comme des décharges.



Circus Jean-le-Blanc



Les plumes qui recouvrent ses pattes et le haut de ses serres le protège des morsures de serpents qu'il mange. Cependant, il n'est pas immunisé contre leur venin.



Forêts de vallons et vallées profondes, forêts mixtes et pinèdes

Reptiles surtout des couleuvres parfois des lézards

166 à 188 cm x 70cm

Forêts claires, zones agricoles avec des botanamares, landes sèches, bocages.

Insectes, essentiellement des guêpes et leurs larves. Parfois des petits rongeurs et des granouilles

118 à 150 cm x 60 cm

Bondrée apivore

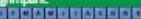
Les plumes qui entourent les yeux et le bec de la Bondrée sont courtes et très rigides. Elles permettent de protéger l'oiseau des piqûres lorsqu'il se nourrit des larves et des adultes dans les essaims.



Pic noir



L'anatomie du Pic est adaptée à la vie arboricole, ses pattes possèdent quatre doigts opposés deux à deux pour grimper et les plumes de sa queue sont renforcées pour y prendre appui en grimpeant.



Forêts de feuillus ou forêts mixtes avec des vieux arbres et du bois mort.

Insectes : fourmis et insectes du bois

64 à 68 cm x 55 cm

LES OISEAUX DES MILIEUX OUVERTS

Qu'est-ce qu'un milieu ouvert ?

Ce sont les paysages ouverts de nos campagnes. Ils peuvent être plus ou moins arborés : prairies, landes, bocages, cultures. Ces milieux doivent leur existence à l'action de l'homme et de l'agriculture. L'abandon des pratiques culturales traditionnelles (arrachage des haies, arbres isolés, aménagement des prairies...) menace la biodiversité de ces milieux.

Quels intérêts pour la biodiversité

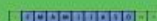
Les milieux ouverts forment de véritables barrières pour les animaux : pas d'endroit où se cacher des prédateurs. Les haies et les arbres isolés permettent de créer des « corridors » pour traverser ces milieux.

Les haies et les arbres isolés sont aussi de bons endroits pour installer son nid ou pour surveiller son territoire depuis une haute branche.

Alouette lulu



Cette petite Alouette doit son nom à son chant flûte, «lululululu», qui peut durer de jour mais surtout par nuit claire.



Bois clairs, landes à bruyère, prés

Été : Insectes et araignées
Hiver : Graines

30 cm x 15 cm

Busard cendré

Cultures de céréales, prairies artificielles, prairies humides, rases, tourbières

Petits mammifères, petits oiseaux, reptiles et insectes de grandes tailles

97 à 115 cm x 50 cm

Les couples peuvent durer toute la vie de l'oiseau.

Chaque année, les busards effectuent une parade nuptiale complexe composée de longues glissades se terminant par une chute en vrille piquée.



Engoulevent d'Europe



C'est un oiseau nocturne dont le chant peut s'entendre à 1 km. Le jour, il se repose au sol ou sur une branche. Son plumage de la même couleur que les branches et les brindilles le cache des prédateurs.



Friches, landes, bois clairs

Insectes nocturnes surtout des papillons de nuit

54 à 60 cm x 28 cm

Pic-grèche écorcheur

Bocage et plaines pourvues d'arbustes et de buissons touffus

Petits mammifères, insectes de grandes tailles

24 à 27 cm x 16 à 18 cm

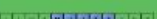
Les Pic-grêches aiment faire des réserves. Elles utilisent les épinettes, des arbustes ou des barbelés pour empiler leur proie et les stocker. Ces réserves particulières sont appelées des lardoires.



Bruant ortolan



Ce passereau effectue une très grande migration. Il passe l'hiver en Afrique tropicale. Son voyage peut l'amener à parcourir jusqu'à 7000 km.



Prairies et cultures parsemées d'arbres, peupliers sèches en coteau

Insectes, lombrics, araignées, graines

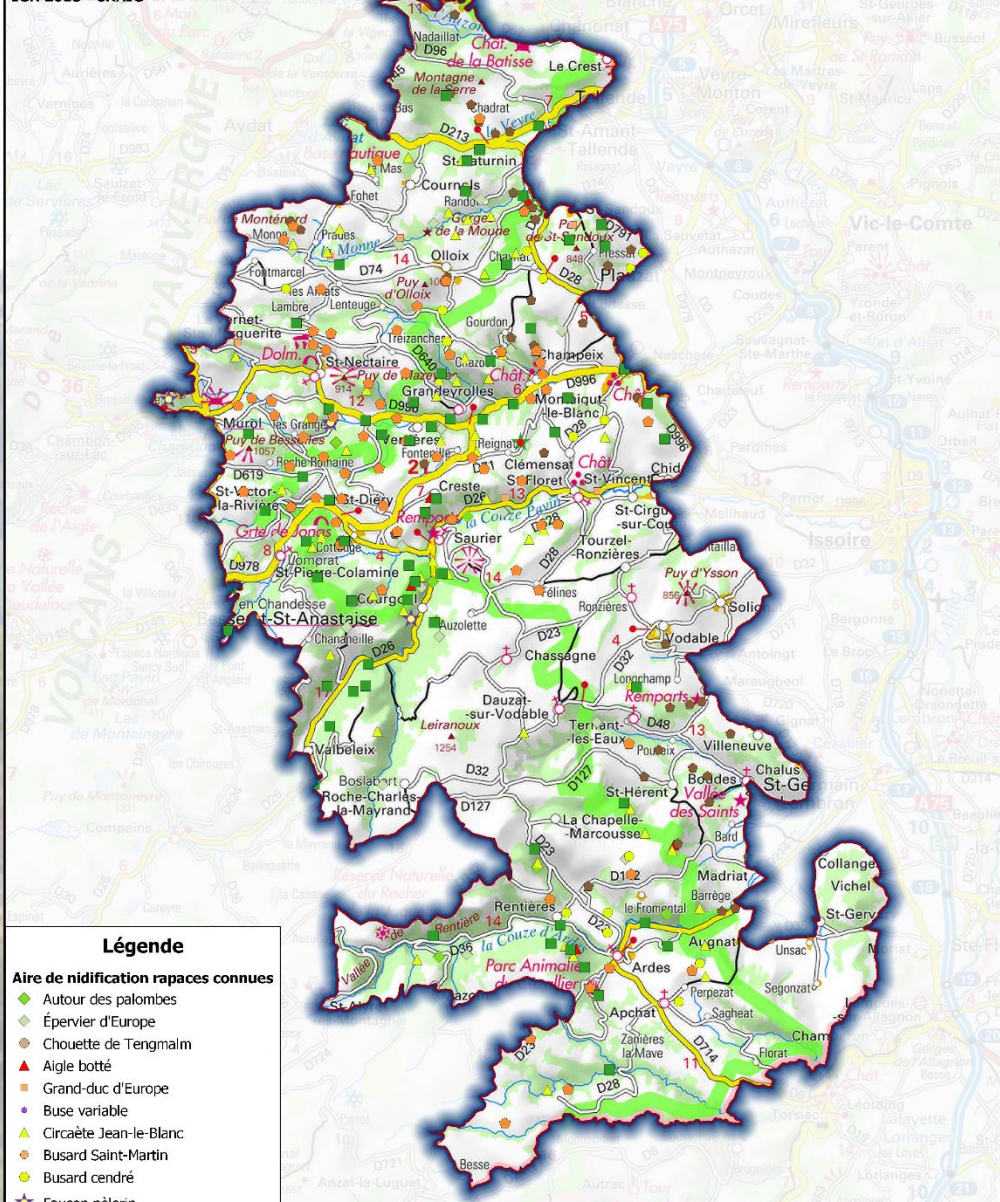
24 à 27 cm x 17 cm

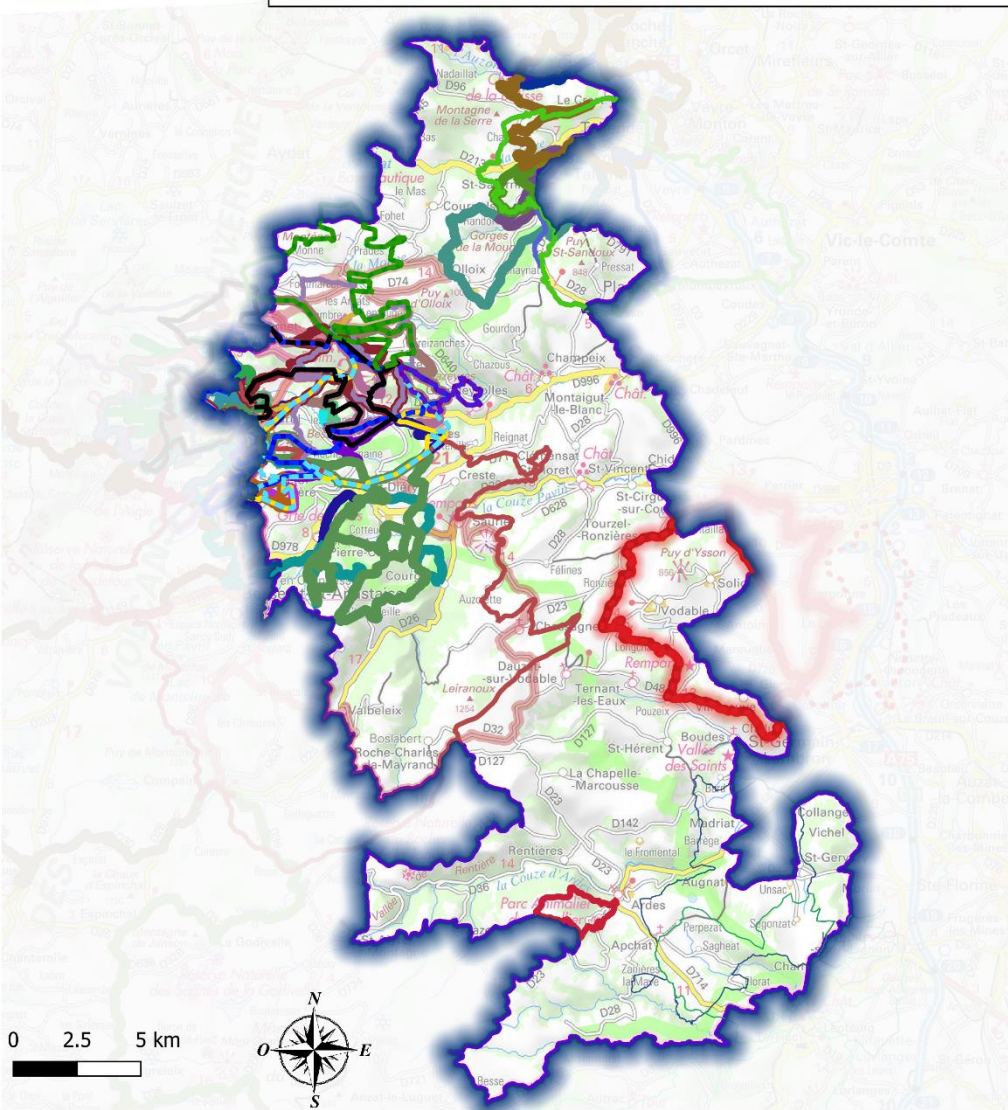
Amélioration des connaissances

- Les espèces de la Directive Oiseaux

=> recherches spécifiques sur certains secteurs : principalement les rapaces forestiers

IGN 2013 - CRAIG





Site N2000 ZPS Pays des Couzes	CSJ 2019 BLEU 2 COURT tracks	CSJ 2019 RB2 tracks
CSJ 2019 V2 tracks	CSJ 2019 COTE DE ROUERE tracks	CSJ 2019 ROUGE 1 tracks
CSJ 2019 B2 tracks	CSJ 2019 ORIGINAL tracks	CSJ 2019 ROUGE 2 tracks
CSJ 2019 B1 tracks	CSJ 2019 R1 tracks	CSJ 2019 V1 tracks
CSJ 2019 BLEU 1 COURT tracks	CSJ 2019 R2 tracks	CSJ 2019 VERT 1 tracks
	CSJ 2019 RB1 tracks	CSJ 2019 VERT 2 tracks

Réponse aux évaluations d'Incidences

- ✓ Une petite trentaine de demandes par an
- ✓ La moitié pour des manifestation sportives

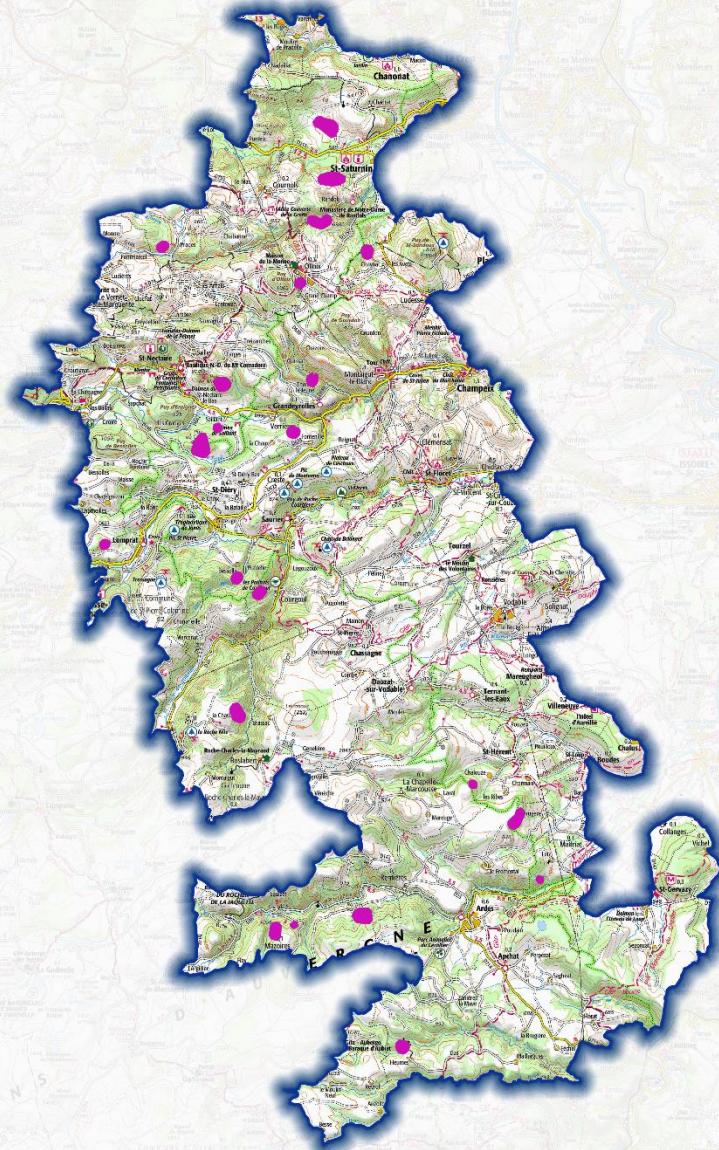


Mise en œuvre de la contractualisation

➤ Actions 2018/2019

- Recherche des zones favorables
- Identification des propriétaires fonciers
- Contact par courrier
- Rencontre des propriétaires intéressés

SCAN IGN 2016 (CRAIG)

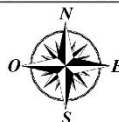


AGIR pour la
BIODIVERSITÉ
AUVERGNE

Légende

- Site N2000 ZPS Pays des Couzes_cadastral
- Zone d'intérêt pour les rapaces

0 2.5 5 km



Mise en œuvre de la contractualisation

➤ Les contrats Natura 2000

Deux contrats Natura 2000 déposés en 2017

➤ **Contrats porté par la société de Chasse de Champeix**

➤ **Subvention FEADER + Etat : 24 674,25€ (100% de la mesure)**



- ✓ **Chantier de restauration des milieux ouverts**
- ✓ **Mise en place d'équipement pastoraux**
- ✓ **Mise en place du pâturage**

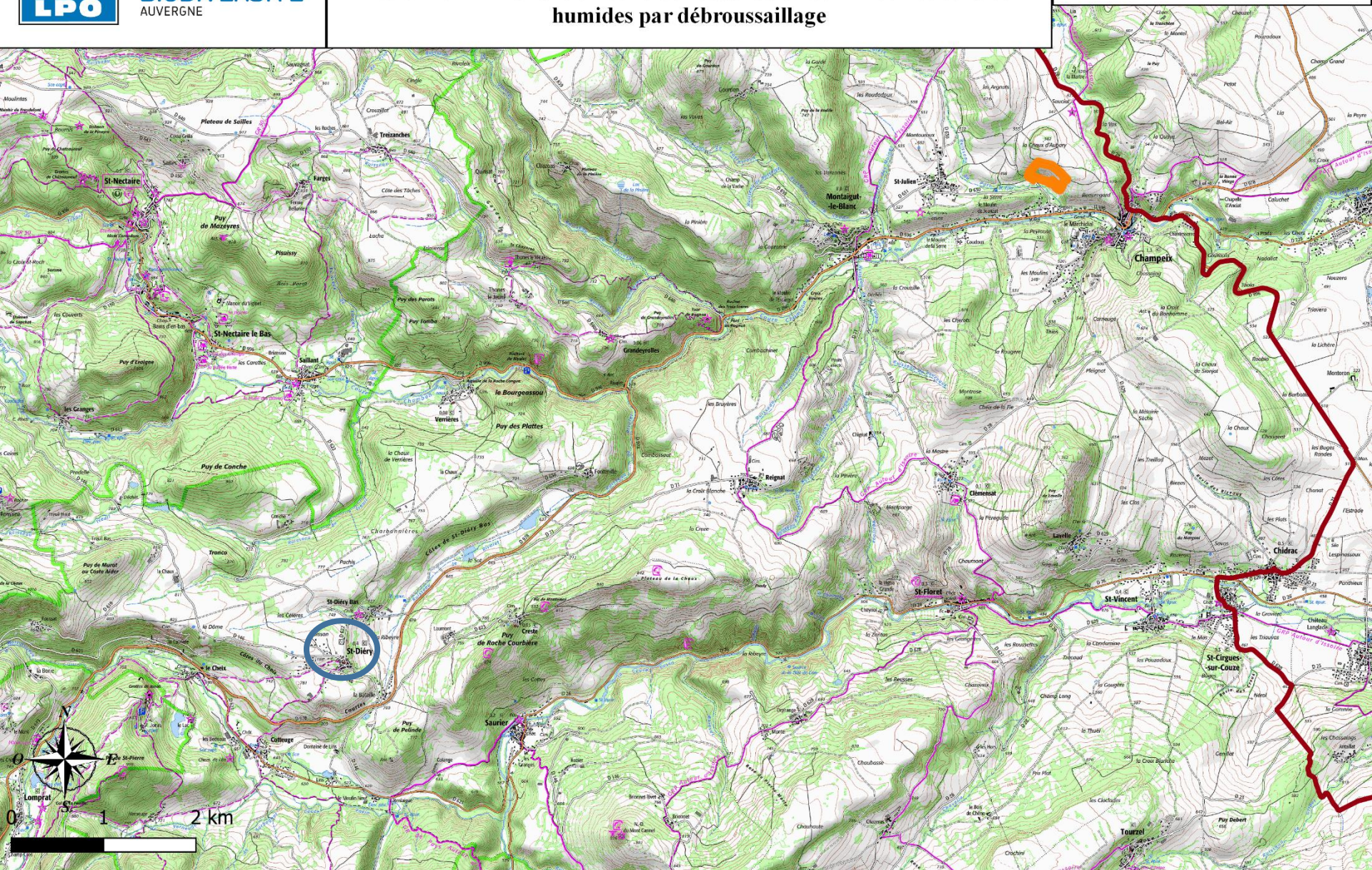


AGIR pour la
BIODIVERSITÉ
AUVERGNE

ZPS Pays des Couzes
~ Contrats natura 2000 ~
Action N01Pi - Chantier lourd de restauration de milieux ouverts ou
humides par débroussaillage

Légende

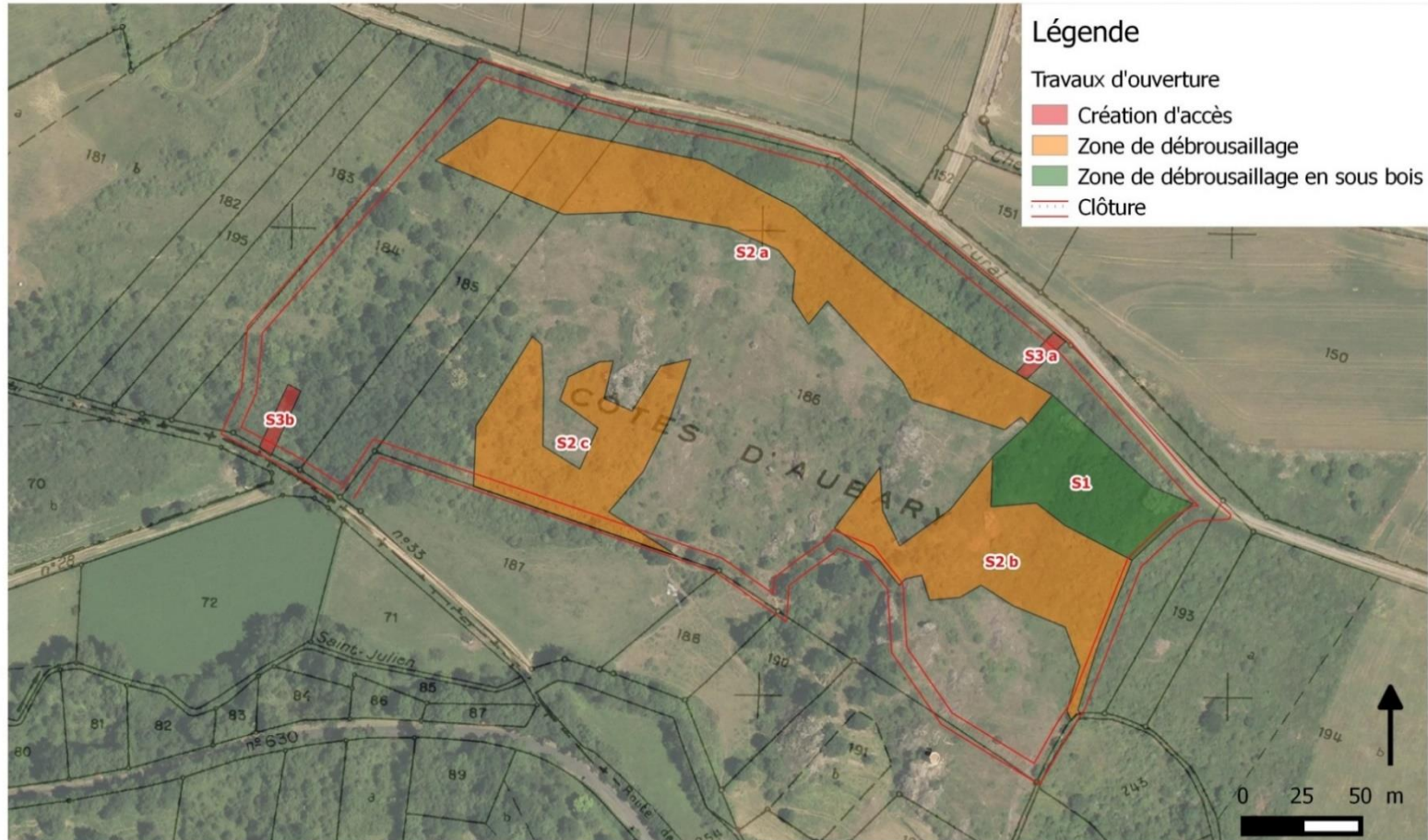
-  Site N2000 ZPS Pays des Couzes
-  Contrat



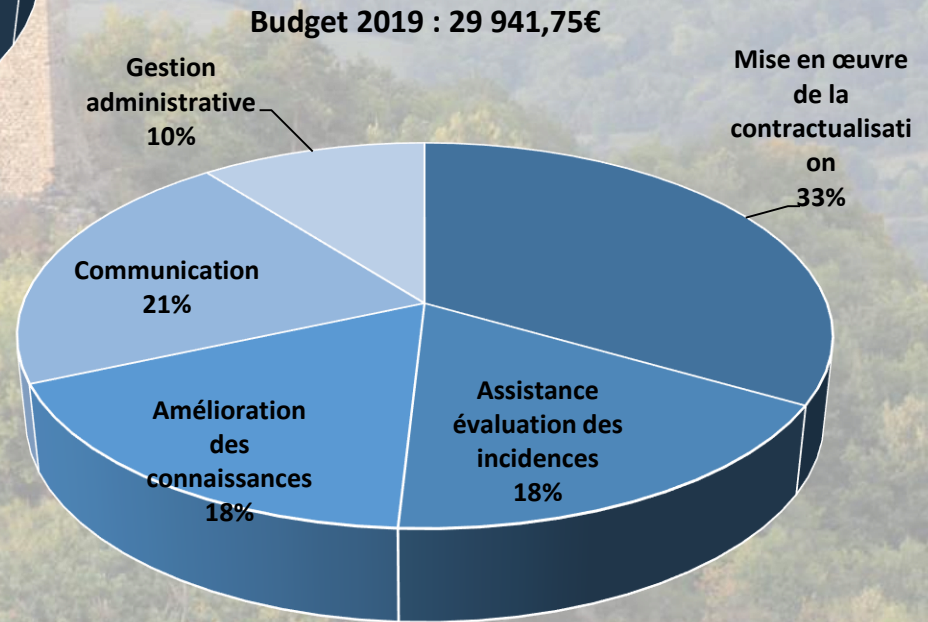
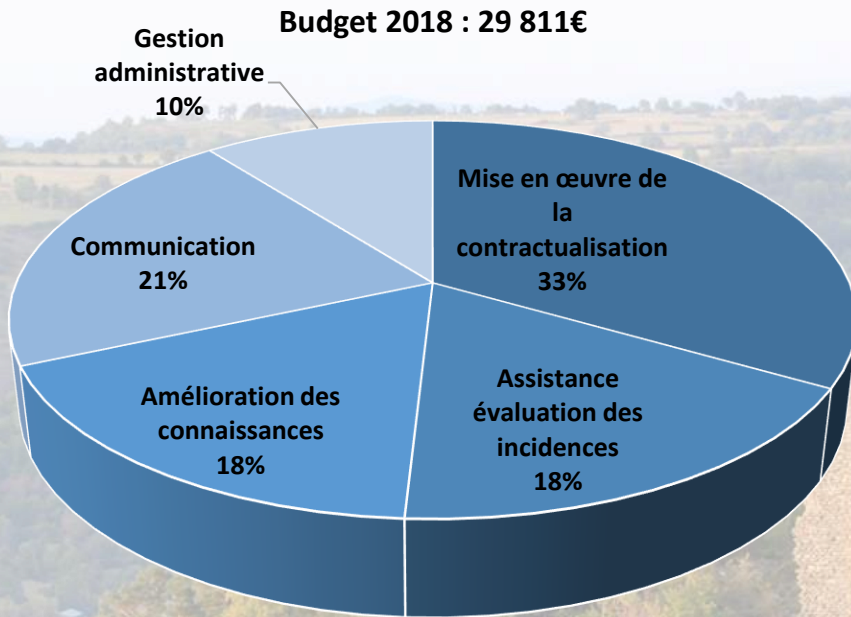


AGIR pour la
BIODIVERSITÉ
AUVERGNE

Site Natura 2000 ZPS Pays des Couzes
Contrat Natura 2000 de "Restauration des Côtes d'Aubary"
Commune de Champeix



Budget



A scenic landscape featuring a stone tower on a hilltop. The tower is a tall, rectangular structure made of light-colored stone, standing prominently on a small, rocky outcrop. The hill is covered in dense, green forest. In the background, there are rolling hills and valleys, some with patches of yellow and green fields, under a clear sky. The overall scene is peaceful and natural.

Merci de votre attention